

Delårsrapport 1 2022 nämnd

Socialnämnd

Innehållsförteckning

NÄMNDREDOVISNING	2
1 SAMMANFATTNING	2
2 EKONOMI	3
2.1 Driftredovisning	3
2.2 Investeringsredovisning	4
2.3 Volymer	5
2.4 Verksamhetsmätt	6

NÄMNDREDOVISNING

1 SAMMANFATTNING

Socialnämndens prognos för 2022 visar ett underskott mot budget med -1 mnkr på total nettokostnad.

Kommunstyrelsen fastställde den 6e april begäran om resultatöverföring från 2021 till 2022 med 1,6 mnkr.

Den största avvikelsen i prognos mot budget är inom området barn och unga med ett underskott på -4,1 mnkr. Det är både kostnader för externa och interna HVB platser samt placeringar i familjehem som är högre än budgeterat. Ett arbete pågår med omställning till insatser och verksamheter i egen regi på hemmaplan. Detta är en del i det långsiktiga arbetet för att förhindra, ersätta och förkorta externa placeringar. Området har arbetat med att bygga upp egna HVB och rekryterat interna familjehem både som en del i denna omställning men även i takt med att volymerna ökat. Nämnden ser dock svårigheter med att klara verksamheten inom tilldelad budget i år och framöver.

Området myndighetsutövning, stöd och behandling har ett underskott mot budget med -0,3 mnkr. Underskottet består av kostnader på vuxenheten för placeringar i externt HVB där flera placeringar har skett inom lagrummet för LVM. Coronapandemin har lett till att personer med missbruk mår sämre som en följd av isolering och social distansering. Enheten utreder hur man kan utveckla arbetet med brukare som har en samsjuklighet av missbruk och psykisk sjukdom. Antal bidragsberoende hushåll har ökat dom senaste åren bland annat till följd av pandemin och dess effekter. En utökning av budgeten inför 2022 gör att enheten inte har någon budgetavvikelse efter första kvartalet men här förekommer alltid en svårighet i prognosarbetet då kostnaderna är beroende på omvärldsfaktorer såsom andra myndigheters beslut, prisökningar och eventuella flyktingströmmar.

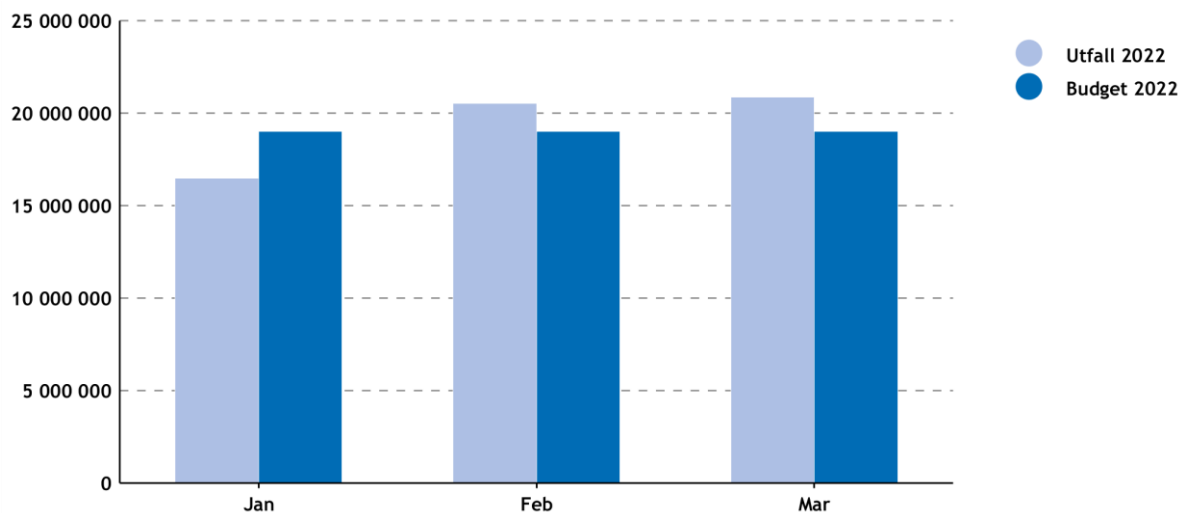
Prognosen för nämndens övriga områden visar överskott mot budget med +3,4 mnkr. Det största överskottet finns på dom två centrala områdena Ledning och Stab/utveckling där det finns ett ofördelat utrymme i budget och samordningsvinster på personalkostnader och inom IT.

2 EKONOMI

2.1 Driftredovisning

Utfall drift, ackumulerat

Ansvar: Socialnämnd Konto: RR Verksamhet: Verksamhetsstruktur



Nettokostnad, nämnd

tkr	Utfall jan-mars 2022	Utfall jan-mars 2021	Budget helår 2022	Prognos helår 2022	Avv. mot budget
Intäkter	7 265,3	7 235,7	23 064,9	23 479,9	415,0
Kostnader	-65 497,0	-60 917,4	-250 859,2	-252 244,2	-1 385,0
Nettokostnad	-58 231,7	-53 681,7	-227 794,3	-228 764,3	-970,0

Nettokostnad per verksamhet

tkr	Utfall jan-mars 2022	Budget helår 2022	Prognos helår 2022	Avv. mot budget
LEDNING	2 090,0	16 203,7	14 703,7	1 500,0
STAB OCH UTVECKLING	871,0	5 694,5	4 494,5	1 200,0
BARN OCH UNGA	24 956,2	88 294,7	92 404,7	-4 110,0
MYNDIGHETSUTÖVNING, STÖD OCH BEHANDLING	15 296,7	58 500,8	58 760,8	-260,0
FUNKTIONSNEDSÄTTNING	8 346,9	31 321,9	31 321,9	0,0
KOMMUNAL HÄLSO- OCH SJUKVÅRD, STÖD OCH DEMENS	164,8	582,9	482,9	100,0
STÖD I HEMMET	3 348,9	14 475,1	13 875,1	600,0
SÄRSKILT BOENDE SOL	3 157,2	12 720,7	12 720,7	0,0
Nettokostnad	58 231,7	227 794,3	228 764,3	-970,0

Kommentarer driftredovisning

Socialnämndens prognos för 2022 visar ett underskott mot budget med -1 mnkr på total nettokostnad. Nedan följer en beskrivning av varje områdes budgetavvikelse.

Ledning +1,5 mnkr

Området Ledning har ett överskott mot budget med +1,5 mnkr. Överskottet består av ett utrymme som ej är fördelat i budget för oförutsedda kostnader.

Stab och utveckling +1,2 mnkr

Området Stab och utveckling har ett överskott mot budget med +1,2 mnkr. Överskottet består av lägre kostnader för IT och personal på grund av samordningsvinster i sektorn.

Barn och unga -4,1 mnkr

Området Barn och unga har tre större kostnadsavvikelser mot budget:

- Vård av barn och unga i externt HVB med -1,9 mnkr.
- Vård av barn och unga i internt HVB med -1,5 mnkr.
- Vård av barn och unga i familjehem med -1 mnkr.

Området har även ett överskott på intäkter med +0,3 mnkr.

Ett arbete pågår med omställning till insatser och verksamheter i egen regi på hemmaplan. Tre interna HVB har startats under 2020 och 2021. En verksamhetsflytt till större lokaler under 2022 kommer att medföra en fortsatt flytt av externa placeringar till interna.

Antalet familjehemsuppdrag har ökat dom senaste åren och utöver arbetet med att rekrytera nya interna familjehem har man även flyttat flera externa uppdrag till interna.

Myndighetsutövning, stöd och behandling -0,3 mnkr

Området myndighetsutövning, stöd och behandling har ett underskott mot budget med -0,3 mnkr. Underskottet består av kostnader på vuxenheten för placeringar i externt HVB.

Kommunal hälso- och sjukvård, stöd och demens +0,1 mnkr

Området har ett överskott på lokalhyra med +0,1 mnkr.

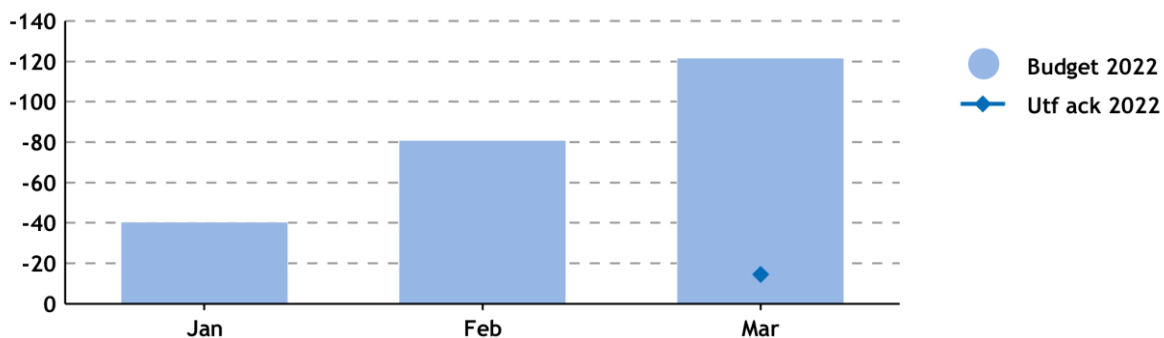
Stöd i hemmet +0,6 mnkr

Området har ett överskott på personalkostnader med +0,6 mnkr.

2.2 Investeringsredovisning

Utfall investeringar, ackumulerat

Ansvar: 21 - Socialnämnd



Investeringar, schablonbelopp

tkr	Utfall jan-mars 2022	Prognos helår 2022	Budget 2022	Avv. mot budget
Maskiner och inventarier	0	424	424	0
Vallgatan - Inventarier	15	30	30	0
Fiskaregatan - Inventarier	0	32	32	0
Summa	15	486	486	0

2.3 Volymer

Volymutveckling

	Budget 2022	Prognos 2022	Utfall 2021	Utfall 2020	Utfall 2019
ÖVERGRIPANDE					
Antal årsarbetare	231	233	225	240	261
BARN OCH UNGA					
Antal ensamkommande flyktingbarn i vår omsorg (månadssnitt)	7	10	6	11	27
Antal vård dygn interna familjehem	14 735	15 502	13 046	12 257	9 352
Antal vård dygn konsulentstödda familjehem	5 092	4 872	5 141	5 299	5 418
Antal interna öppenvårdsinsatser (bistånd) B&U	260	280	280	264	254
Antal vård dygn intern institution (HVB) B&U	5 840	5 840	2 494	2 555	2 249
Antal vård dygn extern institution (HVB) B&U	2 119	2 437	3 530	4 454	5 580
FUNKTIONSNEDSÄTTNING					
Antal personer med daglig verksamhet LSS	115	120	116	103	98
Antal deltagare i sysselsättning, öppen verksamhet SoL (månadssnitt)	60	60	50	50	57
Antal personer med beslut särskilt boende LSS	30	30	33	33	31
MYNDIGHETSUTÖVNING, STÖD OCH BEHANDLING					
Antal interna öppenvårdsinsatser (bistånd) Vuxen	250	250	247	244	265
Antal vård dygn extern institution (HVB) Vuxen	2 456	3 019	2 382	2 212	2 683
Antal hushåll som erhållit ek bist/månad	312	318	314	298	276
Antal hushåll med bistånd över 10 mån	125	134	134	112	84
Antal bidragsmånader/år, ekonomiskt bistånd	3 744	3 556	3 734	3 505	3 318
STÖD I HEMMET					
Antal personer med beslut boendestöd SoL Nivå 1 (1-2 besök/vecka)	105	90	90	92	89
Antal personer med beslut boendestöd SoL Nivå 2 (2-3 besök/vecka)	40	35	35	31	32
Antal personer med beslut boendestöd SoL Nivå 3 (4-7 besök/vecka)	30	29	29	36	34
SÄRSKILT BOENDE SOL					
Antal personer med beslut särskilt boende SoL	17	17	19	17	18

Kommentarer volymutveckling

Antalet vård dygn i interna familjehem i årsprognosen är högre än budgeterat. Insatsen har ökat i ojämn takt och därmed varit svår att budgetera.

Antalet vård dygn för barn och unga på HVB är högre än budgeterat. Enheten har haft något fler placeringar första kvartalet än budgeterat. Flera av dessa placeringar kommer att lösas på hemmaplan inom kort.

Även antalet vård dygn för vuxna på HVB är högre än budgeterat. Flera placeringar har skett inom lagrummet för LVM.

2.4 Verksamhetsmätt

Uppföljning verksamhetsmätt

	Budget 2022	Prognos 2022	Utfall 2021	Utfall 2020	Utfall 2019
BARN OCH UNGA					
Familjehem interna, nettokostnad/vårddygn	705	749	673	673	692
Familjehem konsulentstödda, nettokostnad/vårddygn	1 675	1 647	1 712	1 698	1 694
HVB intern institution B&U nettokostnad/vårddygn (vid fullt beläggning)	2 875	2 997	4 410	2 002	946
HVB extern institution B&U nettokostnad/vårddygn	5 547	6 277	6 628	6 530	6 280
MYNDIGHETSUTÖVNING, STÖD OCH BEHANDLING					
HVB extern institution Vuxen nettokostnad/vårddygn	2 321	2 273	2 120	2 136	2 152
Ekonomiskt bistånd, snitt kostnad/hushåll och månad	8 430	8 473	8 353	7 987	8 029

Kommentarer uppföljning verksamhetsmätt

Snittkostnaden per vårddygn för barn och unga på extern institution är högre i prognosen än budget. Enheten har haft flera förälder med barn utredningar i början av året vilket gjort snittkostnaden högre.